

Nejstarší budovy loutkových divadel v Československu

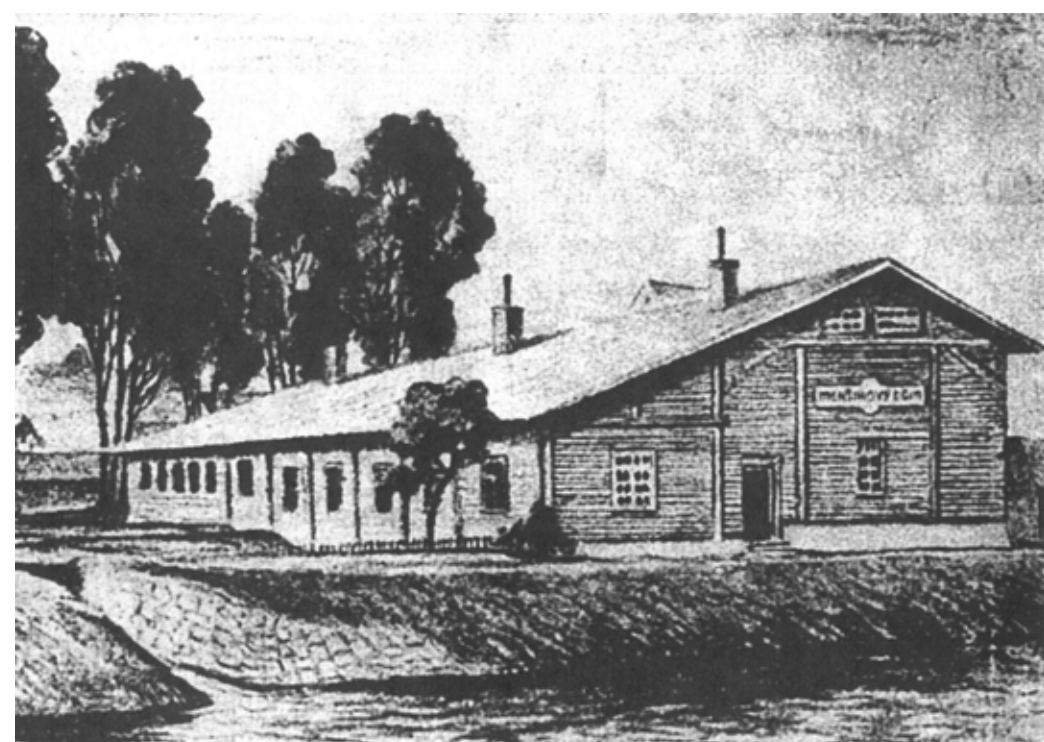
Krátce před 1. světovou válkou se v loutkářství začaly objevovat první snahy o vybudování vlastní budovy loutkového divadla. Tato myšlenka vycházela z nepříjemné praxe, kdy loutkáři hráli střídavě v hostincích a sokolovnách. Časté stěhování jevišť, kulís a loutek si vyžadovalo nejen spoustu času navíc, ale především vedlo k rychlejšímu opotřebením materiálu. Kvůli světové válce se první realizace objevily teprve po vzniku Československa. Vybudovat vlastní loutkové divadlo byl velmi složitý a finančně nesmírně těžký úkol, proto se těchto budov v meziválečném období vystavělo jen několik.



Nejstarší loutkové divadlo v Československu bylo otevřeno v roce 1920 v Lounech.

1/ Loutkové divadlo Louny

Snahy o vybudování vlastní budovy započaly již v roce 1910 a o deset let později bylo lounské divadlo dokončeno jako úplně první v Československu. Při slavnostním otevření dne 19. září 1920 mimo jiné profesor lounské reálky Kamil Linhart poznamenal: „Loutkové divadlo musí být pilířem výchovy ryze národní. Ale pak musí ovšem jít cestami nadobro vlastními. Pak teprve pochopí naše veřejnost jeho nutnost a ohromnou cenu umění loutkového vůbec. Neboť význam ten vězí v praktickém udržování československé národní tradice lidové cestou divadelní výchovy mládeže.“



Jednoduché dřevěné loutkové divadlo vzniklo v Liberci v Tovární ulici v roce 1927. Za 2. světové války bylo strženo.



Boučkovo loutkové divadlo v Jaroměři bylo otevřeno u příležitosti 10. výročí vzniku Československa v roce 1928. Vzniklo úpravou staršího, již nevyužívaného stavení.

2/ Loutkové divadlo Sokola v Liberci

Druhá nejstarší budova loutkového divadla vznikla v Liberci. Loutkáři zde zahájili svoji činnost v roce 1925 a od počátku se snažili postavit vlastní budovu. Na pronajatém pozemku od státní dráhy vystavěli v roce 1927 jednoduchou dřevěnou budovu podle návrhu ing. Pelikána. Dům byl dlouhý 15 metrů a pojal 300 diváků. Činnost loutkového divadla skončila v roce 1938 a za války byla budova rozebrána.

3/ Boučkovo loutkové divadlo Jaroměř

Třetí a zároveň poslední loutkové divadlo s vlastní budovou v meziválečném Československu vzniklo v Jaroměři. Místní loutkáři nejprve vytvořili svůj odbor v rámci Sokola a v roce 1921 se osamostatnili. V roce 1924 získal soubor samostatnou budovu tehdy již nepoužívaného zahradního domku. Po jeho rekonstrukci podle plánů Otto Kubečka vznikla malebná roubená budova s prvky české lidové architektury. Divadlo s kapacitou 200 návštěvníků bylo otevřeno 28. října 1928 u příležitosti 10. výročí vzniku Československa.



Scéna pražského loutkového divadla Říše loutek, otevřeného v roce 1928 v Městské knihovně v Praze na dnešním Mariánském náměstí.



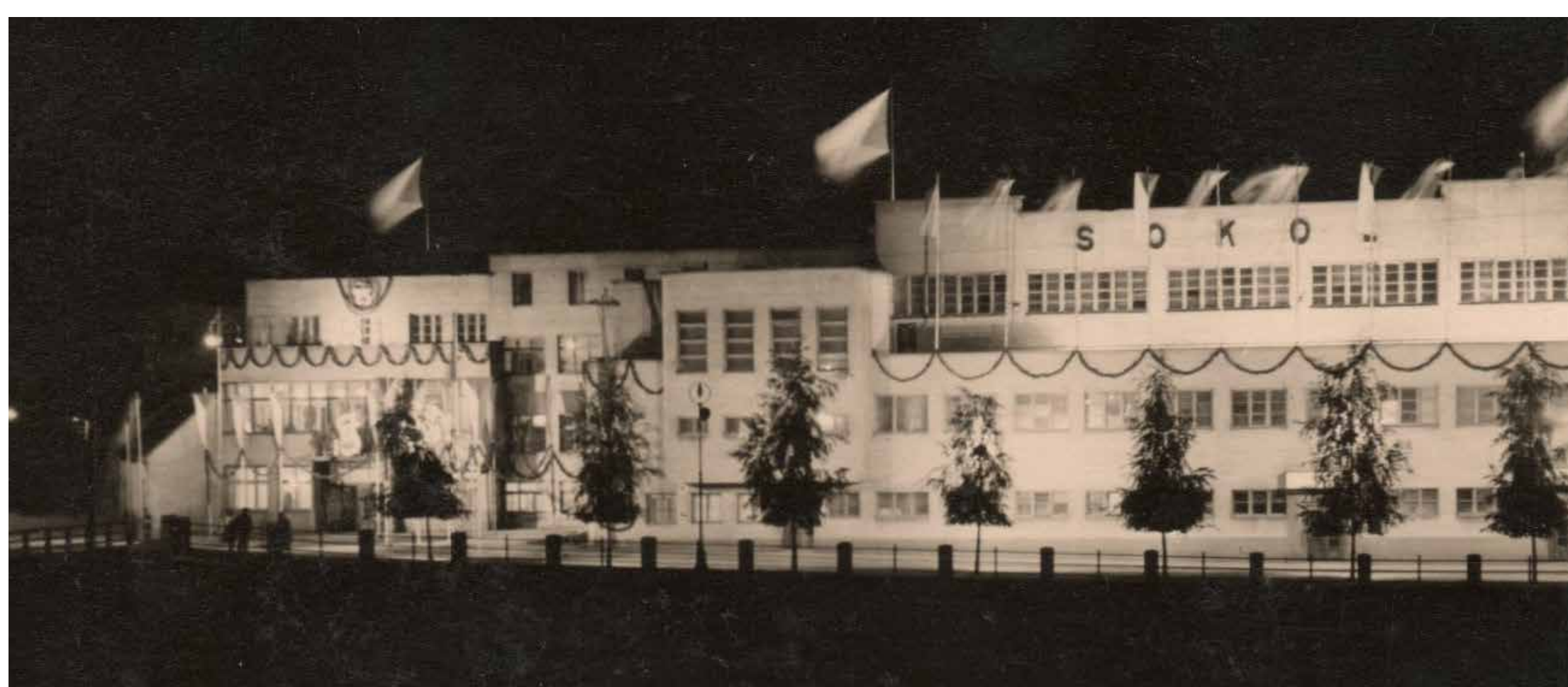
Pohádka Začarováný les z doby kolem roku 1930.



Nejvýznamnější inscenací v Říši loutek byl v období první republiky Shakespearův Večer tříkrálový.

4/ Praha – Říše loutek

Říše loutek zahájila svoji činnost 26. září 1920 v Praze-Bubenci pod vedením sochaře Vojtěcha Suchardy a jeho sestry Anny. Sucharda pro divadlo vyřezal kolem 350 krásných loutek. Nejprve pomýšeli na vybudování vlastní budovy, ale poté vznikl „pouze“ výstavný sál pro loutkové divadlo ve stylu art deco v nové budově Městské knihovny v Praze. Říše loutek byla ve své době považována za nejmodernější loutkové divadlo na světě. O významu divadla svědčí i fakt, že zde byla 20. května 1929 založena Mezinárodní loutkářská organizace. Mezi zakládajícími členy byly kromě Československa ještě Bulharsko, Dánsko, Estonsko, Francie, Jugoslávie, Německo, Polsko, Rakousko, Rumunsko a Sovětský svaz. Praha byla sídlem Mezinárodní loutkářské organizace (Union International de la Marionnette) až do roku 1972.



Budova Sokola v Přerově, vystavěná v roce 1936, zahrnovala i scénu pro loutkové divadlo. Snímek je o desetiletí mladší a pochází ze župního sletu krátce po 2. světové válce.

5/ Loutkové divadlo Sokol Přerov

Loutkové divadlo má v Přerově dlouhou historii. Od roku 1915 se hrálo příležitostně v hotelu Praha a v roce 1921 se loutkáři přesunuli do Palackého školy. V roce 1936 byla podle projektu ing. arch. Karla Caivase, žáka zakladatele moderní české architektury Jana Kotěry, vybudována nová sokolovna. Při její výstavbě se pamatovalo i na loutkové divadlo. Jedna z nejmodernějších loutkových divadelních scén v Evropě vznikla za odborného dohledu předního znalce loutkoherectví Dr. Jana Malíka.